

# Ole Mygind - Nykøbing Sjælland



## Grågåsen – den danske gås

Med omkring 4.000 ynglepar, er den danske grågåsebestand blandt de 10 største i Europa. Og den ekspanderer fortsat kraftigt i disse år. Den er rødlistet som "særlig ansvarskrævende". På grund af gåsejagt året rundt, blev den forrige århundrede næsten udryddet og i 1920'erne, var der blot 20 par tilbage i Danmark. I 1931 blev gåsen jagtfredet i forårsmånederne, og lige siden er bestandene steget og især indenfor de sidste 30-40 år er bestandene steget kraftigt. Om efteråret besøges Danmark af nordiske grågæs, ofte i store antal, således blev der i september 1996 talt 60.000 grågæs i Danmark, hvilket er det højeste antal nogensinde. Gæssene starter i en normal vinter allerede med at ruge omkring 1. marts, og inden 1. april kan de første gæslinger ses på markerne sammen med forældrefuglene.

## Natureffekt

Projektet øger den biologiske mangfoldighed i særlig høj grad, på grund af oprindelig og stor variation. Projektet er ikke opbygget over, men begunstiger i særlig grad den "rødlistede" art grågåsen. Projektet genskaber truede naturtyper som enge og overdrev. Projektets drift optimeres på naturlige biosystemer fra fortiden, dvs. efterligning af de store græsæderes færden og en del naturlig forfald i skovsystemerne.



## 30 ha. ren agerjord forvandles til natureldorado

Til Skibshøjgård hører 30 ha. agerjord. Kun et læhegn omkranser de store marker i det storkuperede landskab, nær Nykøbing i Odsherred. På brakmarken er der etableret en dam. Resten dyrkes med frøgræs, raps og korn. Alle ejendommens vandløb er rørlagte. Også de, som kommer fra naboerne. Familien Mygind er en ung familie, som købte ejendommen for et par år siden, og driver både selvstændig virksomhed med handel over internettet og IT-konsulentvirksomhed fra bopælen. Fra den 4-længede gård, er der udsigt mod syd og øst ud over markerne og fjorden kan skimtes ude mellem to bakkedrag. Der er ikke langt til fjorden.

Men om få år vil det se helt anderledes ud på ejendommen.

Alle vandløb løber som små bække og i lavninger samler vandet sig til små og større søer. Store arealer henlægges til vedvarende eng- og overdrevsarealer, som afgræsses eller anvendes til høslet – men først sent på sommeren, hvor fuglene er færdige med at yngle og blomsterne har sat frø. Øst for gården er skovplantesamfundene de "våde" skovtyper, men mere end halvdelen af arealet er enge og søer. Vest for gården ligger et større højedrag og her er der både bøge- og egeskovsplantesamfund. På højedragets vestside vil solen opvarme jorden og her er der placeret en skovsavanne bestående af utallige små skovlunde med græs mellem. Her vil solen opvarme skråningen og solens stråler, vil nå ned på græs- og urtevegetationen, som med tiden vil udvikle sig til et blomsterflor fyldt med sommerfugle, græshopper og andre svirende insekter. Et helt sydlandsk miljø om sommeren. Fra bakkedraget vil man kunne se hjem til gården og ud over den – helt ud på engene og videre til fjorden. Udsigten mod øst kan nydes fra stuehusets store udestue. Søen ligger lige foran omkranset af engen og med flotte løvtræsbyn på begge sider og bagerst ses fjorden mellem de to bakkedrag. Allerede efter 1-2 år glæder vi os til, at se at store gåseflokkede raste på engene og giver disse liv og forhåbentlig er der i flokkene unge gæs, som er opfostret i de ny søer. Og mon ikke at nogle af fjordens rødben, strandskader, viber og andre vadefugle skal ind på de ny enge for at se, hvordan her er blevet?

## Miljøeffekt

Projektet fjerner mange tons kvælstof pr. år.  
Projektet reducerer fosforbelastningen p.g.a. sødannelserne.  
Projektet reducerer okkerudledningen p.g.a. vandstandshævningen.  
Projektet bidrager til, at forbedre vandkvalitet.  
Projektet genskaber de hydrologiske forhold inden afvandingen.  
Projektet bidrager til langsigtet CO2 binding gennem skovopbygning.  
Projektet er opbygget, som naturskove ud fra pollenanalyser/plantesamfundslister.  
Enge og overdrev baseres på naturlig fremspiret vegetation.



## Økonomi

Det samlede markareal udgør i dag ca. 28 ha. Resten er i dag skove, hegn, veje mm.

Projektet omfatter alle udgifter fra projektering til aflevering af færdigt projekt incl. vedligehold i 3 år.

Samlet projektprijs efter fradrag af støtte: 89.600 kr.

Indtægt ved bytte af betalingsrettigheder: 72.000 kr.

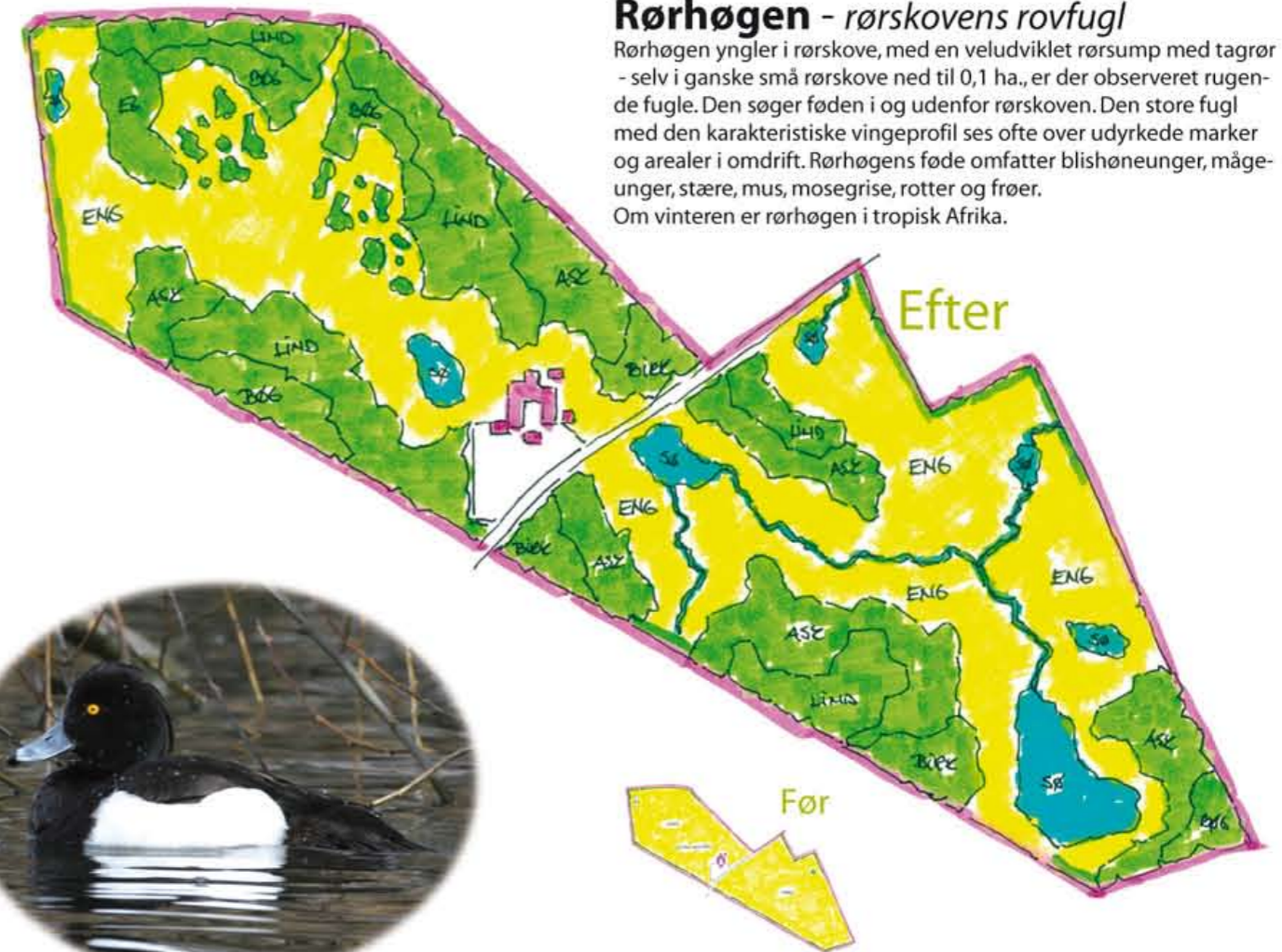
Samlet overskud ved anlæg: 17.600 kr.

Løbende arealindtægt fremover: 100.600 kr. pr. år.

Udgifterne er fradragsberettigede og indtægterne er skattepligtige.

## Rørhøgen – rørskovens rovfugl

Rørhøgen yngler i rørskove, med en veludviklet rørsump med tagrør – selv i ganske små rørskove ned til 0,1 ha., er der observeret rugende fugle. Den søger føden i og udenfor rørskoven. Den store fugl med den karakteristiske vingeprofil ses ofte over udyrkede marker og arealer i omdrift. Rørhøgens føde omfatter blishøneunger, mågeunger, stære, mus, mosegrise, rotter og frøer. Om vinteren er rørhøgen i tropisk Afrika.



## Troldand – indvandrer fra øst

Den kom hertil i 1904 østfra. Og nu er her 1000 ynglepar.

I den samme periode er vandremuslingen massivt indvandret østfra og man mener, at muslingen er skyld i troldandens ekspansion, da den udgør et vigtigt fødeemne.

Tidligere var troldanden mest almindelig i Jylland, men i dag findes de fleste ynglepar på øerne. Den findes i forvejen ynglende i Odsherred og så snart der er en veludviklet bredzonevegetation i de nye søer på Ole og hans families ejendom, kan den leve her.

## Ilder – et nyt levested

Ilderen hører til mårfamilien, sammen med brud, lækat, hus- og skovmår og odder.

Alle disse andre mårtyr, vil i tidens løb kunne indfinde sig på ejendommen, når der sker en overproduktion fra omgivelserne og når forholdene er blevet, så fødegrundlaget er til stede. Det tager tid, men en del af fornøjelsen ved, at etablere et stykke natur er, at se hvordan indvandringen over årene langsomt sker. Og er de forskellige arter først kommet, så er der gode muligheder for, at de bliver.

