

# NATUR ER IKKE BARE...



Foto: Gary Kramer/USFWS

PrimeNature A/S, Hestlundvej 21, 7323 Give. E-mail: [primenature@primenature.com](mailto:primenature@primenature.com) - [www.primenature.com](http://www.primenature.com)

# UNDSKYLD!

## - MEN NATUR ER ALTSÅ IKKE BARE EN PLAN OVER NOGLE TRÆER OG EN SØ...

UDGANGSPUNKTET FOR AT SKABE BEDRE VILKÅR ER, AT KOPIERE OG REETABLERE DE NATURLIGE LEVEVILKÅR, SOM FANDTES FLERE TUSINDE ÅR TILBAGE, DA DANMARK VAR ET LØVSKOVSLAND I EN MOSAIK AF OVERDREV, ENGE, MOSER OG VÅDOMRÅDER.

VORES FORTIDSNATUR FOR 4-5.000 ÅR SIDEN, BESTOD AF FLER-ETAGEDE LØVSKOVE MED SKOVLYSNINGER, GRÆSSLETTER, MOSER, ENGE OG SØER.

STORE FLOKKE AF UROKSER, VILDHESTE, BISONER OG KRONHJORTE GRÆSSEDE I LYSNINGERNE OG VAR MED TIL AT HOLDE NOGLE AREALER FRI FOR SKOVBEVOKSNING.

SKOVENE BESTOD AF FORSKELLIGE PLANTESAMFUND. EGE-, BØGE-, LINDE-, ASKE- BIRKE- OG ELLESKOVE DOMINERED, AFHÆNGIG AF TERRÆNETS EKSPONERING OG FUGTIGHEDSFORHOLD.

### ULVEN

ULVEN VAR OGSÅ EN NATURLIG DEL AF VORES FORTIDSNATUR! ULVEN KAN MINDE OS OM, HVAD VI HAR TABT, MEN OGSÅ OM HVAD VI KAN VINDE.

DEN SIDSTE ULV I DANMARK BLEV SKUDT 1813, SIDEN DA HAR DEN DANSKE NATUR VÆRET DET FATTIGERE. OM VI NOGENSINDE VIL SE ULVEN FRITLEVENDE I DEN DANSKE NATUR IGEN - VIDES IKKE...DOG VED VI, AT VI VIA NATURGENOPRETNING KAN VÆRE MED TIL, AT HJÆLPE VORES NATUR TILBAGE PÅ RETTE SPOR.

### PRIMENATURE GENSKABER OPRINDELIG NATUR!

PRIMENATURE ARBEJDER FOR DEN OPRINDELIGE NATUR, KVALITETSNATUREN OG BIODIVERSITETEN OG FOKUSERER PÅ, AT SKABE STORE HERLIGHEDSVÆRDIER FOR LODSEJERE I DANMARK.

VIRKSOMHEDENS IDÉGRUNDLAG HVILER DYBT I VORES STORE VIDEN OM KRING VORES FORTIDSNATUR.

TIL TIDER SPØRGER VI OS SELV - OM PRIMENATURE ER EN VIRKSOMHED ELLER EN GRÆSRODSBEVÆGELSE, FOR VI ER YDERST ENTUSIASTISKE, FORSKENDE, VIDENSYLDTE OG PROFESSIONELLE PÅ ÉN GANG.

GRUNDLAGET ER AT SKABE KVALITETSNATUR OG GIVE NATUREN BEDRE VILKÅR!

VI BYDER DIG NU VELKOMMEN TIL DENNE FOLDER, MED ØNSKET OM, AT FORTÆLLE DIG OM NATUREN OG DENNES BETYDNING FOR OS SOM MENNESKER OG FOR VORES KLODE - OG MED ØNSKET OM, AT FORTÆLLE DIG HVORDAN **DU** KAN FÅ NATUR PÅ **DIN** EJENDOM!

## GOD FORNØJELSE!



Foto: John Borgbjerg

PrimeNature A/S, Hestlundvej 21, 7323 Give. E-mail: [primenature@primenature.com](mailto:primenature@primenature.com) - [www.primenature.com](http://www.primenature.com)

# BIODIVERSITET

2010 har været "Biodiversitetsår" i hele verden, fordi vi overalt på kloden mister vores natur. Hvert land har fået en karakter på en skala fra 0-100 for naturindholdet i landet. Danmark ligger blandt de dårligste med bare sølle 17 point.

Naturen består i dag af mange individer af få arter – såkaldte "generalister", dvs. dyr og fugle med stor tilpasningsevne, som f.eks. ræve, rådyr, rotter, krager og musvitter. Disse dyr og fugle klarer sig og tilpasser sig selvom naturindholdet er lille.

Når biodiversiteten er stor, er der få individer af mange arter. Stor biodiversitet kræver mange forskellige levesteder – mange biotoper og nicher. Jo flere forskellige – naturlige – træer, buske og urter – desto flere insekter – som igen betyder flere dyr og fugle.

Det betyder, at naturen både skal bestå af skove, sletter og vådområder. Og disse skal have lang kontinuitet.

Det betyder også, at skovene skal indeholde mange forskellige hjemmehørende træer og buske, på deres naturlige voksesteder – akkurat som i vores fortidsskove.

Når du etablerer natur, er det derfor vigtigt, at du er opmærksom på, at etablere en kopi af den natur, som naturligt ville være på din ejendom – og det er her vi kan hjælpe dig! – med erfaring fra over 1.500 naturprojekter fordelt på mere end 20.000 ha.



## MANGE NICHER BETYDER STOR BIODIVERSITET

PERLEMORSSOMMERFUGLENE ER ET EKSEMPEL PÅ, HVORDAN HVER ENKELT ART HAR SIN EGEN LILLE NICHE.

DER FINDES 9 FORSKELLIGE ARTER AF PERLEMORSSOMMERFUGLE I DANMARK.

2 AF DISSE ARTER LEVER I MOSER OG PÅ ENGE, HVOR LARVERNE FRA DISSE ARTER, ENTEN LEVER PÅ TRANE BÆR ELLER MJØDURT.

ALLE DE ØVRIGE PERLEMORSSOMMERFUGLES LARVER LEVER PÅ STEDMODERBLOMSTER ELLER VIOLER. SÅ HAR DU IKKE DISSE URTER PÅ DIN EJENDOM – SÅ HAR DU HELLER INGEN PERLEMORSSOMMERFUGLE!



# FUGLENE FLYTTER IND...

Nogle fugle flytter ind "bare" fordi der nu er kommet en ny skov.

Det gælder f.eks. musvit, solsort, blåmejse, bogfinke, ringdue og andre almindelige arter.

Andre fugle er mere krævende, når de skal vælge bopæl, fordi deres hjem har været oprindelige "nicher", som de gennem årtusinder har tilpasset sig.

Det gælder f.eks. vendehals, grønspætte, lille flagspætte, kernebidder, huldue, lærkefalk og halemejsje.

De produktionsskove, som det danske forstvæsen i det sidste århundrede har etableret, rummer sjældent levesteder for disse krævende fuglearter. Dertil kommer at skovdriften ikke efterlader træruiner til fuglene, som derfor mangler redehuller.

Det betyder, at vores nuværende skove er relativt artsfattige – ikke kun på fugle, men også på dyr, blomster, insekter, svampe o. lign.

Når du etablerer ny natur – så sørg for, at det ikke kun er til alle de almindelige fugle og dyr!

## HALEMEJSEN

HALEMEJSEN ER EN AF DE SMUKKE, KRÆVENDE SKOVFUGLE. DEN LEVER UDELUKKENDE I TÆT UNDERSKOV OG GERNE I NÆRHEDEN AF SKOV MOSER OG VANDLIDENDE SKOVTYPER.

ALLEREDE 10 ÅR EFTER ETABLERING, KAN HALEMEJSEN KOMME SOM YNGLEFUGL – OG HVOR DER ER HALEMEJSER ER DER OGSÅ SKOVSNAPPER!



## MANGE NICHER BETYDER STOR BIODIVERSITET

LIGESOM VI HAR VORES HJEM – HAR DYR, FUGLE, INSEKTER OG FISK OGSÅ DERES HJEM.

DER HVOR DE FØDES LEVER DE DERES LIV. TRÆFUGLENE VENDER HVERT ÅR TILBAGE TIL DERES HJEM.

DA DE FLESTE SMÅFUGLE KAN BLIVE 10-15 ÅR GAMLE, MÅ UNGERNE OFTE FLYTTE, FORDI FORÆLDRENE BEHOLDER HJEMMET. MEN DE FLYTTER IKKE LANGT. SVALER F.EKS. FLYTTER BARE LÆNGERE NED I STALDEN ELLER OVER TIL NABOEN.

DET VIGTIGSTE ER, AT DER FINDES MULIGHED FOR EN REDE OG MASSER AF FØDE.

FOR AT DER KOMMER NYE DYR, FUGLE, BLOMSTER ELLER INSEKTER TIL DIT NATURPROJEKT KRÆVER DET DERFOR, AT DER ER REDE- OG OPHOLDSMULIGHEDER, AT DER ER FØDE NOK, AT DER ER OMRÅDER FRI FOR PESTICIDER OG AT F.EKS. FUGLEUNGER HAR MULIGHEDER FOR, AT FLYTTE IND HOS DIN NABO, HVIS DE MÅ FLYTTE FRA DERES TIDLIGERE LEVESTEDER.

# CO<sub>2</sub>

Skovene binder CO<sub>2</sub>, fordi der bindes CO<sub>2</sub> i træmassen, rødderne og i humuslaget. Kun ca. 1/3 bindes i træmassen, mens 2/3 bindes under jorden i rødder og humuslag.

Det er kendt, at en ny skov binder ca. 8 tons CO<sub>2</sub> pr. år/ha. i træmassen, men først for nylig kendt, at skoven også oplagrer meget store mængder CO<sub>2</sub> under jorden.

Når vi etablerer vores nye naturskove vokser humuslaget med ca. 1 cm. om året.

Normal skovdrift – med rydning af skoven – frigør CO<sub>2</sub> under jorden i så store mængder, at de første 40-50 år i den nyplantede skov går til, at kompensere for de store mængder CO<sub>2</sub>, som bliver frigjort ved skovrydningerne.

Derfor bindes de største mængder CO<sub>2</sub> i skove, som enten henligger urørte eller hvor træerne hugges enkeltvis, så arealet altid har skovdække.



I DANMARK FORBRUGER VI CA. 9,8 TONS CO<sub>2</sub> PR. INDBYGGER/ÅR.

I MANGE FORSTLIGT DREVNE SKOVE, ER BINDINGEN AF CO<sub>2</sub> MEGET LILLE, PÅ GRUND AF KORT OMDRIFTSALDER OG RYDNING AF STØRRE FLADER.

I VORES NATURSKOVSMODELLER MED KONSTANT SKOVDÆKKE LIGGER DEN ÅRLIGE CO<sub>2</sub> BINDING I STØRRELSESORDENEN 20-30 TONS CO<sub>2</sub> PR.HA/ÅR.

1 HA. NY SKOV ER NOK TIL AT DÆKKE 2-3 DANSKERES CO<sub>2</sub> FORBRUG.

## FORTIDSNATUREN OG DMU-RAPPORT

GEUS har foretaget en nyere undersøgelse, der sætter spørgsmålstegn ved den gængse opfattelse af urtidslandskabet i Danmark som værende ensformigt og tæt skovdækket. Man har ud fra pollenanalyser kunnet nå frem til en konklusion om, at vores fortidslandskab var meget mere varieret end ellers antaget.

Der var områder med skov, krat, overdrev og hede samt vådområder.

Det konkluderes, at hvis man ønsker at opnå en varieret natur med høj biodiversitet, så er det vigtigt at prioritere græsning. Græsningen behøver ikke at

omfatte køer eller heste. Det kan også være krondyr og dådyr. De græssede arealer danner betydningsfuld grundlag for biodiversiteten i de åbne arealer - da virkningen er, at mange forskellige arter af urter og græsser får gunstige forhold for at etablere sig.

Tilstedeværelsen af disse planter er betydningsfuld for de dyr og insekter der er afhængige af planterne.

Ud fra overbevisningen om, at vores fortidsnatur bestod af mosaikker af enge, overdrev, vådområder og skove har Brian Gade-Larsen, som er direktør i Pri-

meNature, været den første, der i Danmark har etableret tusindvis af hektar ny mosaiknatur. Siden 1995 har han troet på og arbejdet for, at denne form for natur var den mest artsrige og bæredygtige.

Nu er det dokumenteret. Gennem ny viden om pollenanalyser er det nu muligt at dokumentere, at mellem 10-40 procent af vores fortidsnatur bestod af åbne sletter.

Det er nu dokumenteret, at den mest artsrige natur med den største biodiversitet består af en mosaik af skove, åbne arealer og vådområder, hvor der er en dynamisk drift i form af græsning.



# NATUREN HOS HOLGER & BIRGITH



## Etablering af ny natur

Egenbetaling i statsstøttede projekter:  
Nye skove mellem 3.000 – 9.000 kr./ha.  
Små søer typisk ca. 10.000 kr./stk.  
Våde enge projekter mellem 0-15.000 kr.

## NATUREFFEKT

Projektet øger den biologiske mangfoldighed i særlig høj grad på grund af oprindelig-  
hed og stor variation.

Projektet er ikke opbygget over, men begunstiger i særlig grad den "rødlistede" art  
kirkeuglen også kaldet minervaugle. Desuden genskabes truede naturtyper,  
som enge og overdrev.

Projektets drift optimeres på naturlige biosystemer fra fortiden, dvs. efterligning af de  
store græsæderes færden og en del naturlig forfald i skovsystemerne.

## Løbende arealstøtte

- fås både til Skovarealer, lysninger og våde enge.  
Afhængig af type og aftaler vil støtten  
ligge mellem 2.200- 6.700 kr./ha.

## MILJØEFFEKT

Projektet fjerner flere tons kvælstof pr. år.

Projektet reducerer fosforbelastningen p.g.a. sødannelse.

Projektet reducerer okkerudledningen p.g.a. vand

Projektet bidrager til bedre vandløbskvalitet i Storåsystemet.

Projektet genskaber de hydrologiske forhold inden afvandingen.

Projektet bidrager til langsigtet CO2 binding gennem skovopbygning.

Projektet er opbygget som naturskove ud fra pollenanalyser/plante-  
samfundslister.

Enge og overdrev baseres på naturlig fremspiret vegetation.



## Mangeårigt projekt



I mange år har Postmesteren taget støvlerne på, når arbejdsdagen var forbi på posthuset. Han er gået udendørs på den 32 ha. store ejendom, og har gennemført små og store naturforbedringer. Der er plantet mange træer og flere nye søer er etableret i årenes løb.

Ejendommens arealer ligger relativt fladt med store bløde, flade bakker på kanten af en gammel bakkeø, som stiger i den nordlige del af ejendommen. Arealerne afgrænses mod vest af Storåen. Tværs gennem ejendommen løber et større reguleret vandløb, som på begge sider er afgrænset af lavtliggende arealer og det nordvestlige hjørne har udviklet sig til mose.

Holger og Birgith har selv plantet meget i årenes løb, noget af det som juletræsplantager, andet som varig nåleskov og igen andet som blandede beplantninger af løvtræer og buske.

Et par søer er det også blevet til, - en større oppe ved mosen og en mindre i det sydvestlige hjørne.

Markerne langs vandløbet er drænede, men er trods dette alligevel først farbare hen på foråret. Der er skabt læ mod vest og udsigtskorridorerne fra stuehuset er mod nord, syd og øst.

PrimeNature har her etableret natur op omkring disse korridorer, således at sletterne og engene er placerede her.

Skovplantesamfundene er opbyggede som kopier af vores fortidsskove og drænene er ødelagte, så der opstår temporære søer i de lavtliggende arealer omkring det regulerede vandløb. Dette lille vandløb er restaureret således, at denne fine bæk i fremtiden kan blive gydeplads for laksefisk. I nedbørsrige perioder vil bækken gå over sine bredder og oversvømme hele lavbundsarealet.

Også mod syd er drænene afbrudt og der kommer flere nye vandflader og et område med sumpskove. Fremover behøver Holger og Birgith ikke, at trække i arbejdstøjet hver dag, men kan i stedet følge med i hvornår krikanden har ællinger, om krondyrene kommer ud i aftenskumringen eller om kirkeuglerne stadigvæk vil være i uglekassen.

Naturens indvandring sker over tid, når levevilkårene er opfyldt for de enkelte dyre- og plantearter. Det er denne indvandring, Holger og Birgith nu skal til at nyde.

Her har vi altså en forhenværende landbrugsejendom på 32 ha. der nu er omdannet til natur - med 21 ha. skov og 10 ha. åbne engarealer og otte søer.

# DINE MULIGHEDER:

## VI KAN SÅ GODT LIDE KAFFE...

### Hvis du byder på kaffe, så byder vi på følgende:



Du får et **gratis** besøg af vores naturkonsulent, som udarbejder et skitseprojekt samt giver dig et overblik over økonomien. Besøg og rådgivning er helt og ganske uforpligtende!

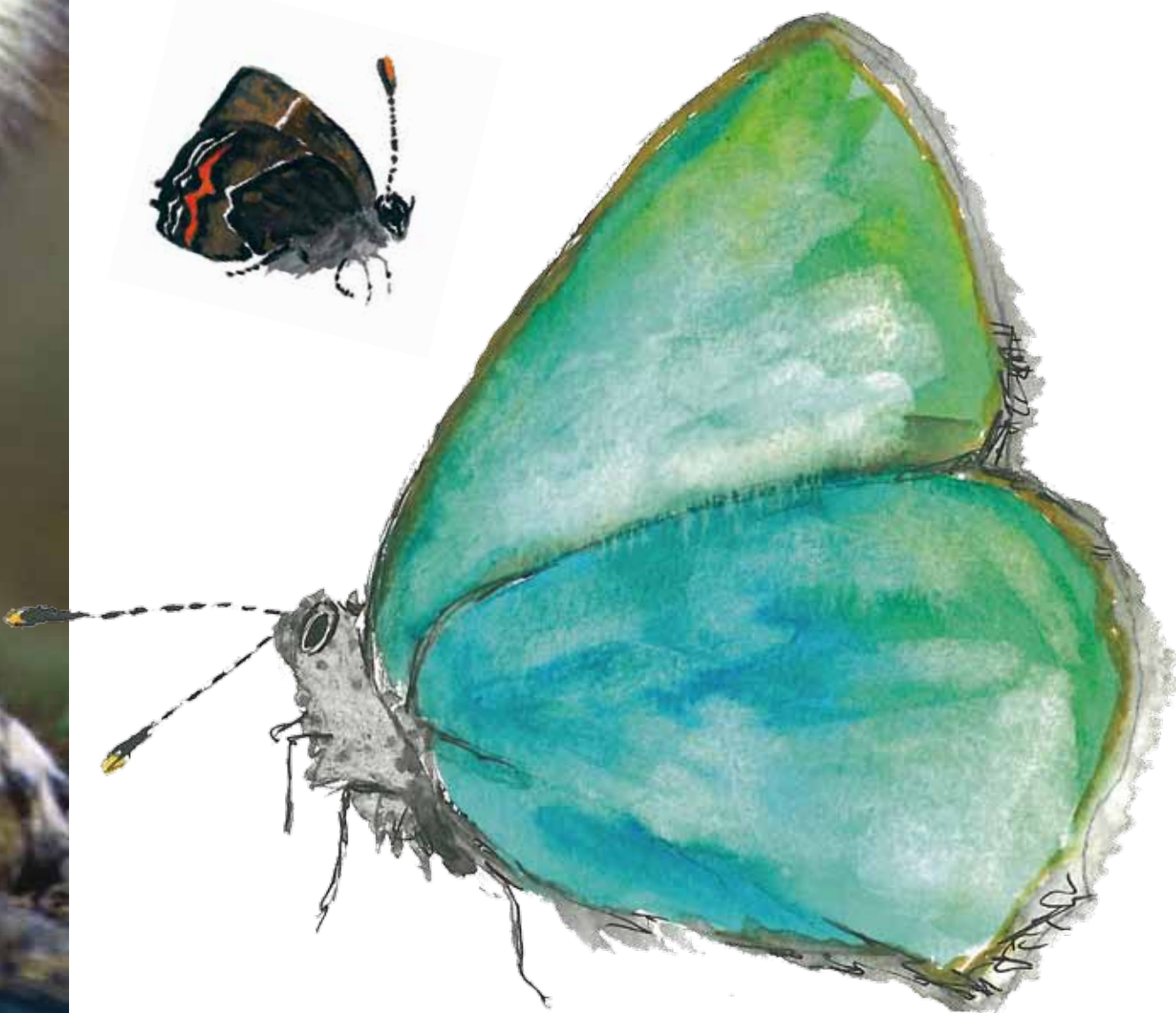
Hvis du ønsker at lave et naturprojekt på din ejendom, så laver vi resten; alle ansøgninger, tilladelser, sagsbehandling, opmåling og praktisk gennemførelse. Vi sørger også for ansøgninger om tilskud til søer, skov, våde enge, landbrugsstøtte mm.

Vi er dine naturkonsulenter - sammensat af mange specialister - for at sikre det bedste resultat for dig!

## Dit naturprojekt bliver et resultat af den holdning og viden din naturkonsulent har!

Den højeste naturkvalitet kan kun sikres ved at kopiere vores fortidsnatur, fordi den er den rigeste. En mosaik af frodige løvskove i 3 etager, med mange træer og buske i alle skovtyperne, som hver især har deres vokseplads. Ind imellem sletter, skovlysninger, enge og søer.

Alle undersøgelser viser, at i netop den natur, er der mest naturligt liv. Det gælder uanset om dit formål er jagt, fugleliv, blomster eller høj ansvarlighed.



Naturkonsulent  
Brian Gade-Larsen



Driftschef Skove  
Lars Nielsen



Driftschef Vådområder  
Ejnar Korsdal Nielsen



Sagsbehandler Skove  
Nina Laudal Jensen



Regnskabschef  
Jette Buskbjerg



Landmåler  
Martin Sørensen



Nyheder, Web & Markedsføring  
Christina Mosegaard



Sagsbehandler Søer &  
Projektmedarbejder  
Else Valentin



Sagsbehandler Vådområder  
Kirstine V. Pedersen



# GIV OS ET KALD...

**TELEFONERNE ER ÅBNE I DENNE WEEKEND**

**DEN 15. OG 16. JANUAR - BEGGE DAGE KL. 10-16**

**DU KAN NATURLIGVIS OGSÅ RINGE ALLE HVERDAGE KL. 8-16**

**- SÅ RING OG LAV EN AFTALE ELLER BARE FÅ EN SNAK!**

**FÅ ET GRATIS BESØG AF VORES DYGTIGE NATURKONSULENT!**

# TLF.: 76 70 11 11



Layout og illustrationer: PrimeNature/Christina Mosegaard

Tryk: Berlingske/Marketing

Udgivelse: 14. & 15. januar 2011 - Landsdækkende til alle jordbrugere

Foto: Gary Kramer/USFWS

PrimeNature A/S, Hestlundvej 21, 7323 Give. E-mail: [primenature@primenature.com](mailto:primenature@primenature.com) - [www.primenature.com](http://www.primenature.com)